

# 发货节奏致季度波动，4Q 有望回升

华泰研究

2022 年 10 月 31 日 | 中国内地

季报点评

生物医药

投资评级(维持):

买入

目标价(人民币):

50.06

研究员	代雯
SAC No. S0570516120002	daiwen@htsc.com
SFC No. BFI915	+(86) 21 2897 2078
研究员	张云逸
SAC No. S0570519060004	zhangyunyi@htsc.com
	+(86) 21 2897 6729
联系人	高初蕾, PhD
SAC No. S0570121070180	gaochulei@htsc.com
	+(86) 21 2897 2228

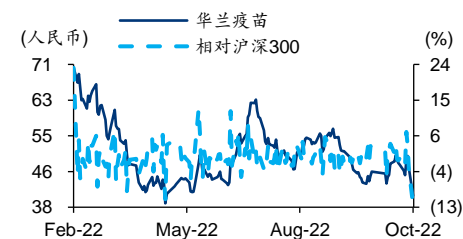
## 华泰证券 2023 年度投资峰会



## 基本数据

目标价(人民币)	50.06
收盘价(人民币 截至 10 月 31 日)	40.71
市值(人民币百万)	16,284
6 个月平均日成交额(人民币百万)	155.27
52 周价格范围(人民币)	38.90-70.30
BVPS(人民币)	13.69

## 股价走势图



资料来源: Wind

### 1~3Q22 收入、扣非归母净利同比+12%、-11%

公司公告 1~3Q22 收入、归母净利、扣非归母 15.6、5、4.5 亿元, 同比+12%、-4%、-11%, 利润端增速低于收入主因销售费用增长; 3Q22 收入、归母净利、扣非归母同比下滑 64%、63%、66%, 主因流感疫苗供给提前致部分收入于 2Q22 确认及终端推广受外部扰动。我们预计公司 2022-24 年实现归母净利润 8/11.3/14.9 亿元(前值 10.1/14.4/18.7 亿元), 同比增长 29%/41%/32%。我们给予公司 22 年 PE 估值 25x(可比公司 Wind 一致预期 PE 估值中值为 36x, 考虑流感疫苗销售略不及于预期且竞争边际加剧给予一定折价), 目标价 50.06 元(前值 75.43 元), 维持“买入”。

### 流感疫苗: 多因素驱动, 看好接种需求复苏

我们估测公司 1~3Q22 流感疫苗销量在 1200~1300 万支, 受外部扰动、出行防护意识提升可能导致 2022 年流感处于低流行, 我们调低全年销量预测至 1800 万支: 1) 公司 1~3Q22 IIV4 批签发 91 批(成人 77 批、儿童 14 批)、我们估算近 2300 万支, 另 IIV3 批签发 12 批、估算 300 万支, 我们预计批签发基本完成; 2) 流感流行度有望边际提升: 第 42 周流感周报显示北方哨点医院 ILI% 为 2.7%, 高于前一周及往年水平, 有望驱动冬季疫苗需求, 但流行度仍受到防控政策影响; 3) 新冠疫苗接种节奏趋缓, 对流感疫苗的挤兑相对弱化; 4) 独家产品儿童 IIV4 定价高、有望增厚公司利润。

### 销售费用回落, 在研管线不断推进

因营销活动提前致 1H22 销售费率提升至 46.2%, 3Q22 回落至 29.4%, 鉴于竞争较往年激烈, 我们预计全年销售费率在 40%(2018-21 年均值 35%)。公司管线不断推进: 1) 公司建立 mRNA 研发平台, 积极探索 mRNA 流感疫苗研发, 目前处于前期研发阶段; 2) Vero 细胞狂苗与破伤风疫苗已申报生产, 有望于年内获批, 两款疫苗有望通质量、定价体系、血制品销售资源协同成长为大品种; 3) 我们预计 MenAC 2022 年报产, DTacP 与冻干 Hib 预计 22 年开展临床, 产品管线进一步丰富; 4) 多路径推进新冠疫苗研发。

### 股权激励落地, 有望激发经营活力

公司股权激励已完成首次授予(首次授予 340 万股, 占公司总股本的 0.85%, 另预留 60 万股), 授予对象为董事、高管及核心骨干等 28 人, 授予价格 24.42 元。业绩考核目标为以 2021 年为基准, 2023~25 年扣非净利增长率不低于 40%/80%/100%, 即扣非净利不低于 8.2/10.5/11.7 亿元。我们认为公司股权激励方案设置合理, 覆盖主要核心骨干, 有望助力公司长远发展。

风险提示: 流感流行度及产品销售不及预期, 研发进展不及预期, 新冠疫情发展及防控政策变动的风险。

### 经营预测指标与估值

会计年度	2020	2021	2022E	2023E	2024E
营业收入(人民币百万)	2,426	1,830	2,299	3,235	4,167
+/-%	131.30	(24.59)	25.63	40.74	28.79
归属母公司净利润(人民币百万)	924.91	620.97	801.02	1,131	1,492
+/-%	146.45	(32.86)	28.99	41.23	31.91
EPS(人民币, 最新摊薄)	2.31	1.55	2.00	2.83	3.73
ROE(%)	42.29	22.11	22.19	23.86	23.94
PE(倍)	17.61	26.22	20.33	14.40	10.91
PB(倍)	7.45	5.80	4.51	3.44	2.61
EV EBITDA(倍)	14.01	20.25	13.59	9.53	6.87

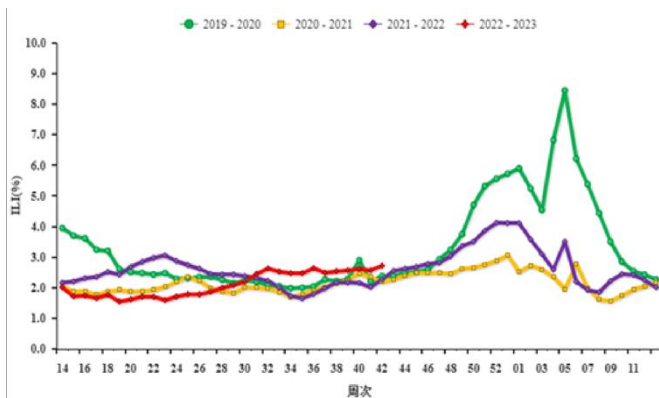
资料来源: 公司公告、华泰研究预测

图表1: 盈利预测调整

(人民币百万元)		2020	2021	2022E	2023E	2024E
营业收入	调整前	2,426	1,830	2,922	4,154	5,293
	调整后	2,426	1,830	2,299	3,235	4,167
	(+/-) %	-	-	(21)	(22)	(21)
毛利	调整前	2,168	1,609	2,597	3,737	4,797
	调整后	2,168	1,609	2,049	2,918	3,795
	(+/-) %	-	-	(21)	(22)	(21)
销售费用	调整前	865	583	1,081	1,578	2,012
	调整后	865	583	851	1,229	1,583
	(+/-) %	-	-	(21)	(22)	(21)
管理费用	调整前	50	65	102	145	185
	调整后	50	65	80	113	146
	(+/-) %	-	-	(21)	(22)	(21)
归母净利润	调整前	925	621	1,006	1,435	1,865
	调整后	925	621	801	1,131	1,492
	(+/-) %	-	-	(20)	(21)	(20)
EPS	调整前	2.31	1.55	2.51	3.59	4.66
	调整后	2.31	1.55	2.00	2.83	3.73
	(+/-) %	-	-	(20)	(21)	(20)

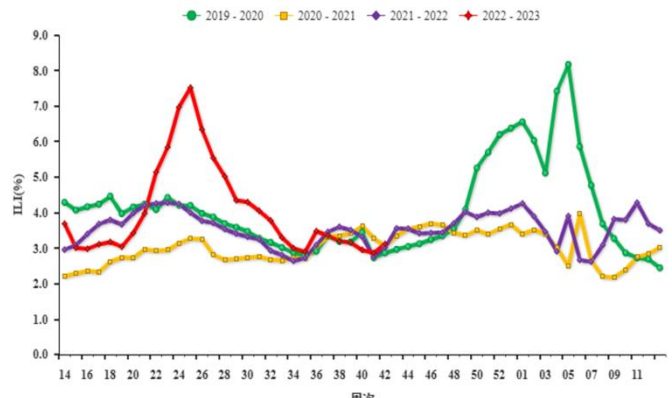
资料来源: Wind, 华泰研究预测

图表2: 北方省份哨点医院: 流感样病例百分比 (至 2022 第 42 周)



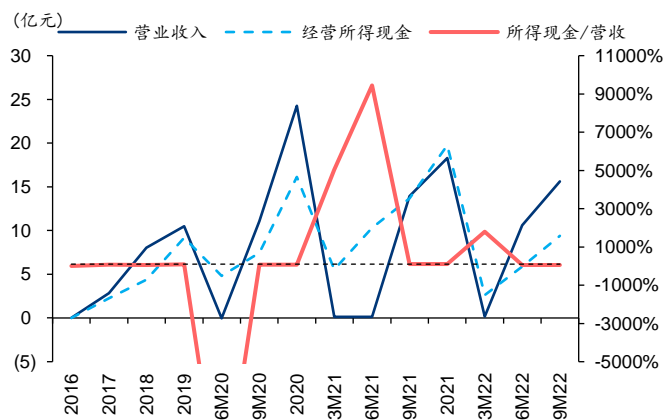
资料来源: 国家流感中心, 华泰研究

图表3: 南方省份哨点医院: 流感样病例百分比 (至 2022 第 42 周)



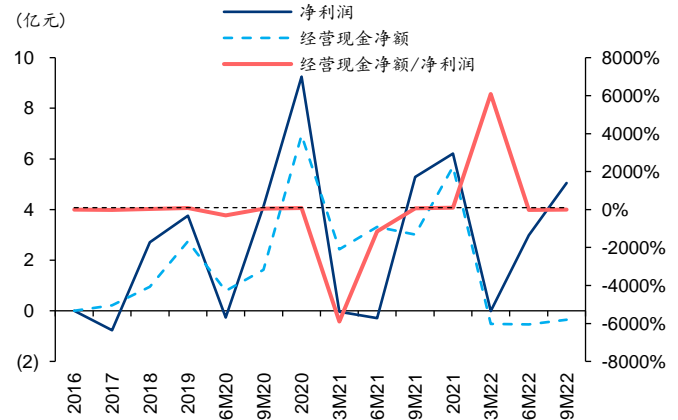
资料来源: 国家流感中心, 华泰研究

图表4: 华兰疫苗: 营业收入 (2016-9M22)



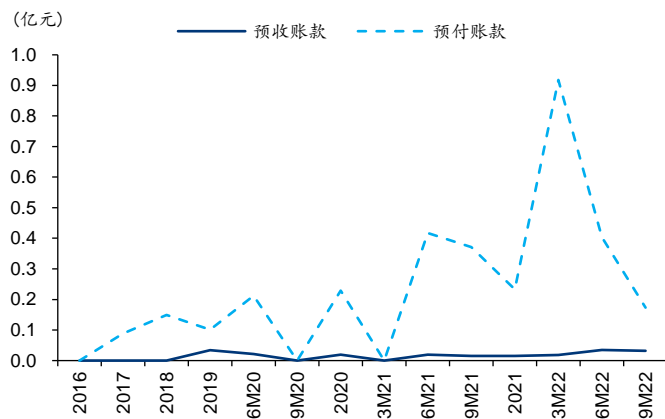
注: 2016-2018 年无季报, 右图、下图、右下图同  
资料来源: Wind, 华泰研究

图表5: 华兰疫苗: 净利润 (2016-9M22)



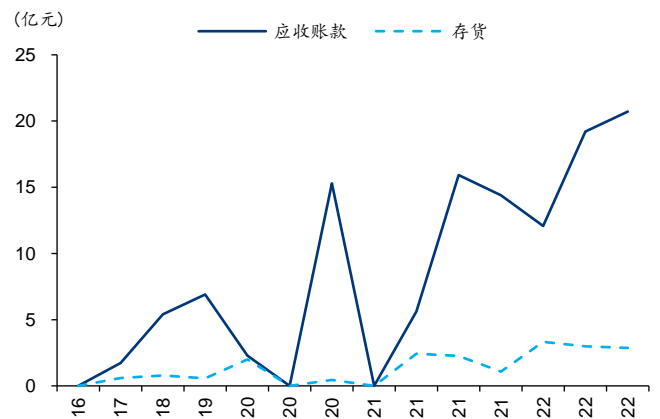
资料来源: Wind, 华泰研究

图表6: 华兰疫苗: 预收/预付账款 (2016-9M22)



资料来源: Wind, 华泰研究

图表7: 华兰疫苗: 应收账款与存货 (2016-9M22)



资料来源: Wind, 华泰研究

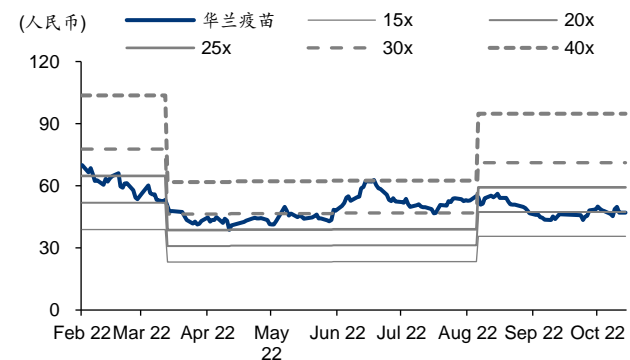
图表8: 可比公司估值表

代码	公司名称	收盘价	总市值	每股收益 (元)				PE			
		2022/10/31	(百万元)	2021A	2022E	2023E	2024E	2021A	2022E	2023E	2024E
300601 CH	康泰生物	31.12	34,870	1.13	0.47	1.63	2.11	28x	67x	19x	15x
300122 CH	智飞生物	85.40	136,640	6.38	4.59	5.83	7.05	13x	19x	15x	12x
300142 CH	沃森生物	38.45	61,722	0.27	0.72	1.12	1.37	144x	53x	34x	28x
300841 CH	康华生物	102.23	13,765	6.16	6.12	9.33	11.46	17x	17x	11x	9x
688739 CH	成大生物	31.06	12,935	2.14	0.00	0.00	0.00	14x	-	-	-
688276 CH	百克生物	66.25	27,351	0.59	0.94	1.50	2.07	112x	70x	44x	32x
688670 CH	金迪克	38.19	3,361	0.94	2.63	3.92	5.30	41x	15x	10x	7x
	平均值							53x	40x	22x	17x
	中位值							28x	36x	17x	13x

注: 盈利预测来自万得一致预期。

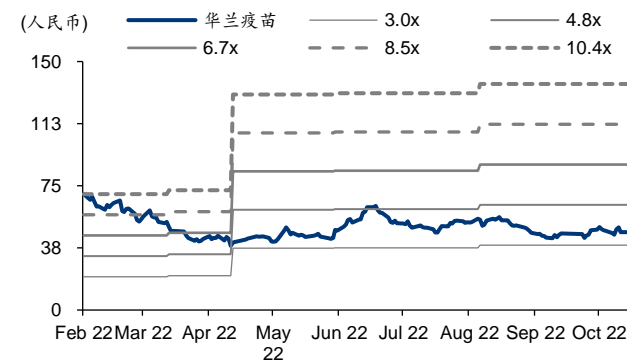
资料来源: Wind, 华泰研究

图表9: 华兰疫苗 PE-Bands



资料来源: Wind, 华泰研究

图表10: 华兰疫苗 PB-Bands



资料来源: Wind, 华泰研究

## 盈利预测

### 资产负债表

会计年度 (人民币百万)	2020	2021	2022E	2023E	2024E
<b>流动资产</b>	2,465	2,529	3,515	5,181	7,103
现金	412.39	131.56	904.87	1,781	2,925
应收账款	1,530	1,439	1,753	2,520	3,283
其他应收账款	1.75	2.05	2.58	3.63	4.67
预付账款	22.86	23.31	26.38	33.54	39.26
存货	45.27	107.41	3.12	16.56	25.31
其他流动资产	453.29	825.92	825.92	825.92	825.92
<b>非流动资产</b>	1,183	1,994	2,024	2,092	2,198
长期投资	0.00	0.00	0.00	0.00	0.00
固定投资	493.17	1,348	1,455	1,470	1,563
无形资产	22.08	21.43	20.80	20.18	19.59
其他非流动资产	667.39	624.84	547.83	601.38	615.71
<b>资产总计</b>	3,648	4,523	5,539	7,273	9,301
<b>流动负债</b>	1,455	1,672	1,887	2,489	3,025
短期借款	200.00	500.44	628.72	884.86	1,140
应付账款	34.37	161.35	110.72	140.77	164.81
其他流动负债	1,220	1,010	1,147	1,464	1,721
<b>非流动负债</b>	6.28	43.19	43.19	43.19	43.19
长期借款	0.00	0.00	0.00	0.00	0.00
其他非流动负债	6.28	43.19	43.19	43.19	43.19
<b>负债合计</b>	1,461	1,715	1,930	2,532	3,068
少数股东权益	0.00	0.00	0.00	0.00	0.00
股本	360.00	360.00	400.01	400.01	400.01
资本公积	879.79	879.79	879.79	879.79	879.79
留存公积	947.34	1,568	2,369	3,501	4,993
归属母公司股东权益	2,187	2,808	3,609	4,740	6,233
<b>负债和股东权益</b>	3,648	4,523	5,539	7,273	9,301

### 现金流量表

会计年度 (人民币百万)	2020	2021	2022E	2023E	2024E
<b>经营活动现金</b>	693.71	569.33	777.16	791.11	1,097
净利润	924.91	620.97	801.02	1,131	1,492
折旧摊销	40.85	69.45	97.87	106.10	114.39
财务费用	0.65	8.20	(18.97)	(11.89)	(5.28)
投资损失	(8.06)	(23.76)	(14.14)	(15.32)	(17.74)
营运资金变动	(257.30)	(222.68)	(68.96)	(445.21)	(499.92)
其他经营现金	(7.33)	117.14	(19.65)	26.18	12.97
<b>投资活动现金</b>	(753.33)	(1,092)	(113.18)	(158.83)	(202.98)
资本支出	(532.28)	(636.06)	(114.94)	(161.77)	(208.35)
长期投资	(233.76)	(479.00)	0.00	0.00	0.00
其他投资现金	12.72	23.19	1.77	2.95	5.37
<b>筹资活动现金</b>	135.69	286.13	109.31	244.26	249.47
短期借款	200.00	300.44	128.29	256.14	254.76
长期借款	0.00	0.00	0.00	0.00	0.00
普通股增加	260.00	0.00	40.01	0.00	0.00
资本公积增加	879.79	0.00	0.00	0.00	0.00
其他筹资现金	(1,204)	(14.30)	(58.98)	(11.89)	(5.28)
现金净增加额	76.08	(236.40)	773.30	876.54	1,143

资料来源：公司公告、华泰研究预测

### 利润表

会计年度 (人民币百万)	2020	2021	2022E	2023E	2024E
<b>营业收入</b>	2,426	1,830	2,299	3,235	4,167
营业成本	257.94	220.76	249.77	317.57	371.79
营业税金及附加	13.25	10.84	13.62	19.17	24.69
营业费用	865.26	582.97	850.59	1,229	1,583
管理费用	50.01	64.53	80.46	113.24	145.84
财务费用	0.65	8.20	18.97	11.89	5.28
资产减值损失	(30.70)	(133.25)	(45.98)	(64.71)	(83.34)
公允价值变动收益	1.86	14.25	14.25	14.25	14.25
投资净收益	8.06	23.76	14.14	15.32	17.74
<b>营业利润</b>	1,074	706.98	910.81	1,286	1,697
营业外收入	0.30	0.00	0.15	0.08	0.11
营业外支出	0.34	1.23	0.58	0.72	0.84
<b>利润总额</b>	1,074	705.75	910.38	1,286	1,696
所得税	149.14	84.78	109.36	154.44	203.73
<b>净利润</b>	924.91	620.97	801.02	1,131	1,492
少数股东损益	0.00	0.00	0.00	0.00	0.00
归属母公司净利润	924.91	620.97	801.02	1,131	1,492
EBITDA	1,116	783.46	1,121	1,532	1,997
EPS (人民币, 基本)	2.57	1.72	2.00	2.83	3.73

### 主要财务比率

会计年度 (%)	2020	2021	2022E	2023E	2024E
<b>成长能力</b>					
营业收入	131.30	(24.59)	25.63	40.74	28.79
营业利润	148.61	(34.18)	28.83	41.23	31.90
归属母公司净利润	146.45	(32.86)	28.99	41.23	31.91
<b>获利能力 (%)</b>					
毛利率	89.37	87.94	89.14	90.18	91.08
净利率	38.12	33.94	34.84	34.96	35.81
ROE	42.29	22.11	22.19	23.86	23.94
ROIC	68.73	32.01	41.45	46.76	50.09
<b>偿债能力</b>					
资产负债率 (%)	40.05	37.92	34.84	34.82	32.99
净负债比率 (%)	(9.44)	14.59	(6.52)	(18.05)	(27.98)
流动比率	1.69	1.51	1.86	2.08	2.35
速动比率	1.65	1.43	1.85	2.06	2.33
<b>营运能力</b>					
总资产周转率	0.89	0.45	0.46	0.51	0.50
应收账款周转率	2.19	1.23	1.44	1.51	1.44
应付账款周转率	10.38	2.26	1.84	2.53	2.43
<b>每股指标 (人民币)</b>					
每股收益(最新摊薄)	2.31	1.55	2.00	2.83	3.73
每股经营现金流(最新摊薄)	1.73	1.42	1.94	1.98	2.74
每股净资产(最新摊薄)	5.47	7.02	9.02	11.85	15.58
<b>估值比率</b>					
PE (倍)	17.61	26.22	20.33	14.40	10.91
PB (倍)	7.45	5.80	4.51	3.44	2.61
EV EBITDA (倍)	14.01	20.25	13.59	9.53	6.87



## 免责声明

### 分析师声明

本人，代雯、张云逸，兹证明本报告所表达的观点准确地反映了分析师对标的证券或发行人的个人意见；彼以往、现在或未来并无就其研究报告所提供的具体建议或所表达的意见直接或间接收取任何报酬。

### 一般声明及披露

本报告由华泰证券股份有限公司（已具备中国证监会批准的证券投资咨询业务资格，以下简称“本公司”）制作。本报告所载资料是仅供接收人的严格保密资料。本报告仅供本公司及其客户和其关联机构使用。本公司不因接收人收到本报告而视其为客户。

本报告基于本公司认为可靠的、已公开的信息编制，但本公司及其关联机构（以下统称为“华泰”）对该等信息的准确性及完整性不作任何保证。

本报告所载的意见、评估及预测仅反映报告发布当日的观点和判断。在不同时期，华泰可能会发出与本报告所载意见、评估及预测不一致的研究报告。同时，本报告所指的证券或投资标的的价格、价值及投资收入可能会波动。以往表现并不能指引未来，未来回报并不能得到保证，并存在损失本金的可能。华泰不保证本报告所含信息保持在最新状态。华泰对本报告所含信息可在不发出通知的情形下做出修改，投资者应当自行关注相应的更新或修改。

本公司不是 FINRA 的注册会员，其研究分析师亦没有注册为 FINRA 的研究分析师/不具有 FINRA 分析师的注册资格。

华泰力求报告内容客观、公正，但本报告所载的观点、结论和建议仅供参考，不构成购买或出售所述证券的要约或招揽。该等观点、建议并未考虑到个别投资者的具体投资目的、财务状况以及特定需求，在任何时候均不构成对客户私人投资建议。投资者应当充分考虑自身特定状况，并完整理解和使用本报告内容，不应视本报告为做出投资决策的唯一因素。对依据或者使用本报告所造成的一切后果，华泰及作者均不承担任何法律责任。任何形式的分享证券投资收益或者分担证券投资损失的书面或口头承诺均为无效。

除非另行说明，本报告中所引用的关于业绩的数据代表过往表现，过往的业绩表现不应作为日后回报的预示。华泰不承诺也不保证任何预示的回报会得以实现，分析中所做的预测可能是基于相应的假设，任何假设的变化可能会显著影响所预测的回报。

华泰及作者在自身所知情的范围内，与本报告所指的证券或投资标的不存在法律禁止的利害关系。在法律许可的情况下，华泰可能会持有报告中提到的公司所发行的证券头寸并进行交易，为该公司提供投资银行、财务顾问或者金融产品等相关服务或向该公司招揽业务。

华泰的销售人员、交易人员或其他专业人士可能会依据不同假设和标准、采用不同的分析方法而口头或书面发表与本报告意见及建议不一致的市场评论和/或交易观点。华泰没有将此意见及建议向报告所有接收者进行更新的义务。华泰的资产管理部门、自营部门以及其他投资业务部门可能独立做出与本报告中的意见或建议不一致的投资决策。投资者应当考虑到华泰及/或其相关人员可能存在影响本报告观点客观性的潜在利益冲突。投资者请勿将本报告视为投资或其他决定的唯一信赖依据。有关该方面的具体披露请参照本报告尾部。

本报告并非意图发送、发布给在当地法律或监管规则下不允许向其发送、发布的机构或人员，也并非意图发送、发布给因可得到、使用本报告的行为而使华泰违反或受制于当地法律或监管规则的机构或人员。

本报告版权仅为本公司所有。未经本公司书面许可，任何机构或个人不得以翻版、复制、发表、引用或再次分发他人（无论整份或部分）等任何形式侵犯本公司版权。如征得本公司同意进行引用、刊发的，需在允许的范围内使用，并需在使用前获取独立的法律意见，以确定该引用、刊发符合当地适用法规的要求，同时注明出处为“华泰证券研究所”，且不得对本报告进行任何有悖原意的引用、删节和修改。本公司保留追究相关责任的权利。所有本报告中使用的商标、服务标记及标记均为本公司的商标、服务标记及标记。

### 中国香港

本报告由华泰证券股份有限公司制作，在香港由华泰金融控股（香港）有限公司向符合《证券及期货条例》及其附属法律规定的机构投资者和专业投资者的客户进行分发。华泰金融控股（香港）有限公司受香港证券及期货事务监察委员会监管，是华泰国际金融控股有限公司的全资子公司，后者为华泰证券股份有限公司的全资子公司。在香港获得本报告的人员若有任何有关本报告的问题，请与华泰金融控股（香港）有限公司联系。

### 香港-重要监管披露

- 华泰金融控股（香港）有限公司的雇员或其关联人士没有担任本报告中提及的公司或发行人的高级人员。
- 有关重要的披露信息，请参华泰金融控股（香港）有限公司的网页 [https://www.htsc.com.hk/stock\\_disclosure](https://www.htsc.com.hk/stock_disclosure) 其他信息请参见下方 “美国-重要监管披露”。

### 美国

在美国本报告由华泰证券（美国）有限公司向符合美国监管规定的机构投资者进行发表与分发。华泰证券（美国）有限公司是美国注册经纪商和美国金融业监管局（FINRA）的注册会员。对于其在美国分发的研究报告，华泰证券（美国）有限公司根据《1934年证券交易法》（修订版）第15a-6条规定以及美国证券交易委员会人员解释，对本研究报告内容负责。华泰证券（美国）有限公司联营公司的分析师不具有美国金融监管（FINRA）分析师的注册资格，可能不属于华泰证券（美国）有限公司的关联人员，因此可能不受FINRA关于分析师与标的公司沟通、公开露面和所持交易证券的限制。华泰证券（美国）有限公司是华泰国际金融控股有限公司的全资子公司，后者为华泰证券股份有限公司的全资子公司。任何直接从华泰证券（美国）有限公司收到此报告并希望就本报告所述任何证券进行交易的人士，应通过华泰证券（美国）有限公司进行交易。

### 美国-重要监管披露

- 分析师代雯、张云逸本人及相关人士并不担任本报告所提及的标的证券或发行人的高级人员、董事或顾问。分析师及相关人士与本报告所提及的标的证券或发行人并无任何相关财务利益。本披露中所提及的“相关人士”包括FINRA定义下分析师的家庭成员。分析师根据华泰证券的整体收入和盈利能力获得薪酬，包括源自公司投资银行业务的收入。
- 华兰疫苗（301207 CH）：华泰证券股份有限公司、其子公司和/或其联营公司在本报告发布日之前的12个月内担任了标的证券公开发行或144A条款发行的经办人或联席经办人。
- 华兰疫苗（301207 CH）：华泰证券股份有限公司、其子公司和/或其联营公司在本报告发布日之前12个月内曾向标的公司提供投资银行服务并收取报酬。
- 华泰证券股份有限公司、其子公司和/或其联营公司，及/或不时会以自身或代理形式向客户出售及购买华泰证券研究所覆盖公司的证券/衍生工具，包括股票及债券（包括衍生品）华泰证券研究所覆盖公司的证券/衍生工具，包括股票及债券（包括衍生品）。
- 华泰证券股份有限公司、其子公司和/或其联营公司，及/或其高级管理层、董事和雇员可能会持有本报告中所提到的任何证券（或任何相关投资）头寸，并可能不时进行增持或减持该证券（或投资）。因此，投资者应该意识到可能存在利益冲突。

### 评级说明

投资评级基于分析师对报告发布日后6至12个月内行业或公司回报潜力（含此期间的股息回报）相对基准表现的预期（A股市场基准为沪深300指数，香港市场基准为恒生指数，美国市场基准为标普500指数），具体如下：

#### 行业评级

- 增持：** 预计行业股票指数超越基准
- 中性：** 预计行业股票指数基本与基准持平
- 减持：** 预计行业股票指数明显弱于基准

#### 公司评级

- 买入：** 预计股价超越基准15%以上
- 增持：** 预计股价超越基准5%~15%
- 持有：** 预计股价相对基准波动在-15%~5%之间
- 卖出：** 预计股价弱于基准15%以上
- 暂停评级：** 已暂停评级、目标价及预测，以遵守适用法规及/或公司政策
- 无评级：** 股票不在常规研究覆盖范围内。投资者不应期待华泰提供该等证券及/或公司相关的持续或补充信息

### 法律实体披露

**中国:** 华泰证券股份有限公司具有中国证监会核准的“证券投资咨询”业务资格, 经营许可证编号为: 91320000704041011J

**香港:** 华泰金融控股(香港)有限公司具有香港证监会核准的“就证券提供意见”业务资格, 经营许可证编号为: AOK809

**美国:** 华泰证券(美国)有限公司为美国金融业监管局(FINRA)成员, 具有在美国开展经纪交易商业业务的资格, 经营业务许可编号为: CRD#:298809/SEC#:8-70231

### 华泰证券股份有限公司

#### 南京

南京市建邺区江东中路228号华泰证券广场1号楼/邮政编码: 210019

电话: 86 25 83389999/传真: 86 25 83387521

电子邮件: ht-rd@htsc.com

#### 深圳

深圳市福田区益田路5999号基金大厦10楼/邮政编码: 518017

电话: 86 755 82493932/传真: 86 755 82492062

电子邮件: ht-rd@htsc.com

#### 北京

北京市西城区太平桥大街丰盛胡同28号太平洋保险大厦A座18层/

邮政编码: 100032

电话: 86 10 63211166/传真: 86 10 63211275

电子邮件: ht-rd@htsc.com

#### 上海

上海市浦东新区东方路18号保利广场E栋23楼/邮政编码: 200120

电话: 86 21 28972098/传真: 86 21 28972068

电子邮件: ht-rd@htsc.com

### 华泰金融控股(香港)有限公司

香港中环皇后大道中99号中环中心58楼5808-12室

电话: +852-3658-6000/传真: +852-2169-0770

电子邮件: research@htsc.com

<http://www.htsc.com.hk>

### 华泰证券(美国)有限公司

美国纽约哈德逊城市广场10号41楼(纽约10001)

电话: +212-763-8160/传真: +917-725-9702

电子邮件: Huatai@htsc-us.com

<http://www.htsc-us.com>

©版权所有2022年华泰证券股份有限公司