

# 信贷稳步扩张，资产质量向好

华泰研究

2023年3月27日 | 中国内地

年报点评

区域性银行

投资评级(维持):

增持

目标价(人民币):

4.97

研究员

SAC No. S0570514040002  
SFC No. BPN843

沈娟

shenjuan@htsc.com  
+(86) 755 2395 2763

研究员

SAC No. S0570522090001  
SFC No. BRR567

安娜

anna@htsc.com  
+(86) 10 6321 1166

联系人

SAC No. S0570122070085

贺雅亭

heyating@htsc.com

+(86) 21 2897 2228

## 信贷稳步扩张，资产质量向好

全年归母净利润、营收、PPOP 同比+26.9%、+12.3%、+17.5%，较 1-9 月+4.5pct、-9.6pct、-9.5pct，营收增速放缓或主要受非息收入波动影响。22 年 ROE、ROA 分别同比+0.13pct、+1.72pct 至 1.00%、11.87%。鉴于信用成本下降，我们预测 2023-25 年 EPS 0.88/1.00/1.12 元，23 年 BVPS 预测值 7.10 元，对应 PB 0.57 倍。可比公司 23 年 Wind 一致预测 PB 均值 0.64 倍，公司区域优势明显，零售转型战略持续推进，应享受一定估值溢价，我们给予 23 年目标 PB 0.70 倍，目标价 4.97 元，维持“增持”评级。

## 信贷投放有力，息差环比提升

22 年末总资产、贷款、存款分别同比+10.2%、+12.7%、+10.5%，较 9 月末-2.1pct、+1.0pct、-3.9pct。资产结构优化，贷款占比 61.1%，较 21 年末提升 1.4pct。22Q4 新增贷款中对公(含贴现)/零售贷款占比分别为 89.6%/10.4%。存款基础不断夯实，低成本负债来源拓宽。22 年净息差 2.18%，较 1-9 月+3bp，得益于存款成本下行。存款成本率 2.13%，较 22H1-1bp。市场份额稳步提升，22 年末在江阴辖内存贷款市占率分别为 21.0%、16.2%，同比+6bp、+47bp。

## 聚焦涉农小微，运营效率优化

回归主责主业，聚焦三农、小微客群，增户扩面稳步推进。22 年末涉农与小微贷款余额 925.5 亿元，同比+15.47%，增速较 9 月末+1.3pct；在总贷款中占比达 89.7%，同比+2.1pct。运营效率优化，22 年成本收入比同比-3.0pct 至 30.4%。22 年非息收入同比+9.5%至 5.86 亿元，增速较 1-9 月-31.8pct，其中手续费及佣金净收入增速较 1-9 月-1.6pct，主要是受到资本市场波动的影响。22 年末资本充足率、一级资本充足率、核心一级资本充足率分别为 13.90%、12.78%、12.77%，较 9 月末-0.01pct、+0.03pct、+0.03pct，三级资本充足率均处于较高水平，短期无明显资本压力。

## 资产质量稳健，信用成本下行

22 年末不良率、拨备覆盖率为 0.98%、471%，分别较 9 月末持平、-26pct，均处于 2019 年以来的较优水平，资产质量持续改善，风险抵御能力进一步加强。22 年末不良贷款规模 10 亿元，同比-16%。22 年末关注率较 9 月末下降 2bp 至 0.92%，潜在不良生成压力下降。22Q4 不良贷款生成率-0.07%，较 Q3-1.20pct；22Q4 信用成本-1.30%，同比-83bp，成为利润增长主要驱动因素。2022 年拟每股派息 0.18 元，股息率为 4.57%，现金分红比例为 24% (2021 年为 31%) (截至 2023/3/27)。

风险提示：经济修复力度不及预期，资产质量恶化超预期。

## 经营预测指标与估值

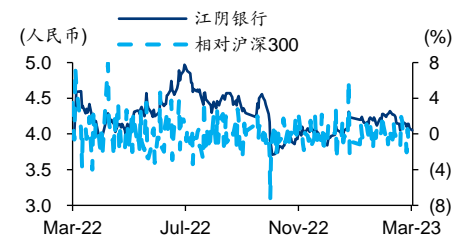
会计年度	2021	2022	2023E	2024E	2025E
营业收入(人民币百万)	3,367	3,780	4,124	4,501	4,902
+/-%	0.46	12.27	9.09	9.16	8.91
归母净利润(人民币百万)	1,274	1,616	1,902	2,170	2,436
+/-%	20.51	26.88	17.68	14.10	12.25
不良贷款率(%)	1.32	0.98	0.95	0.93	0.90
核心一级资本充足率(%)	12.96	12.77	12.60	12.81	13.02
ROE(%)	10.13	11.84	12.65	13.04	13.20
EPS(人民币)	0.59	0.74	0.88	1.00	1.12
PE(倍)	6.91	5.44	4.63	4.05	3.61
PB(倍)	0.69	0.63	0.57	0.51	0.46
股息率(%)	4.44	4.44	5.23	5.97	6.70

资料来源：公司公告、华泰研究预测

## 基本数据

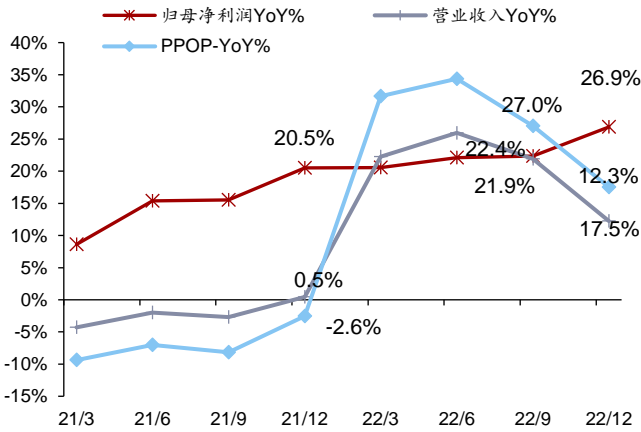
目标价(人民币)	4.97
收盘价(人民币 截至 3 月 27 日)	4.05
市值(人民币百万)	8,797
6 个月平均日均成交额(人民币百万)	107.42
52 周价格范围(人民币)	3.71-4.97
BVPS(人民币)	6.57

## 股价走势图



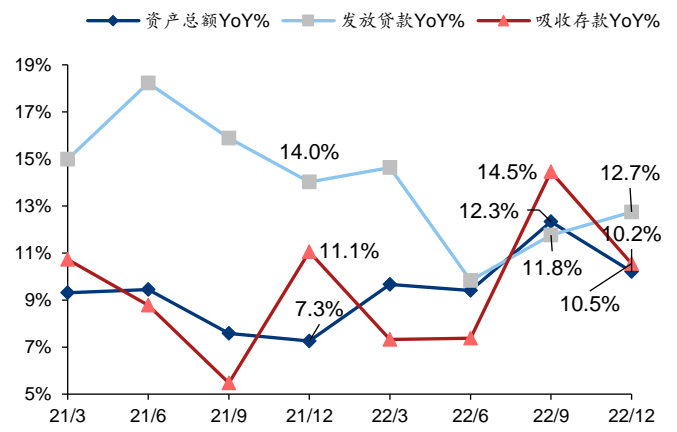
资料来源：Wind

图表1: 归母净利润、营收、PPOP 累计值同比增速



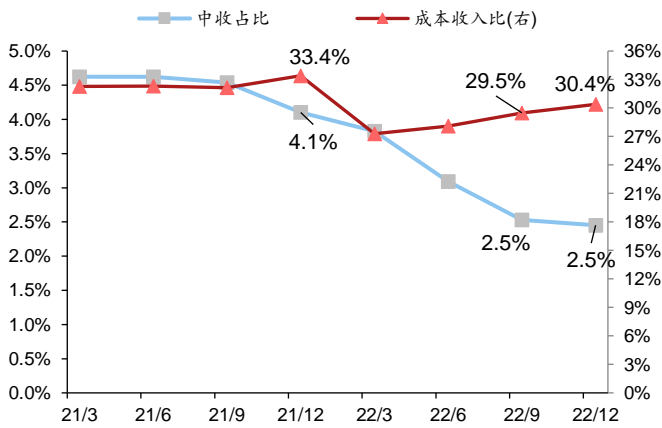
资料来源: 公司财报, 华泰研究

图表2: 资产、贷款、存款规模同比增速



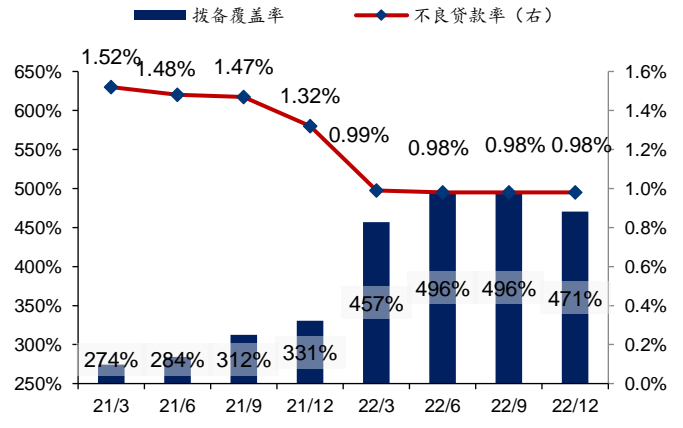
资料来源: 公司财报, 华泰研究

图表3: 中间业务收入同比增速及占营业收入比重



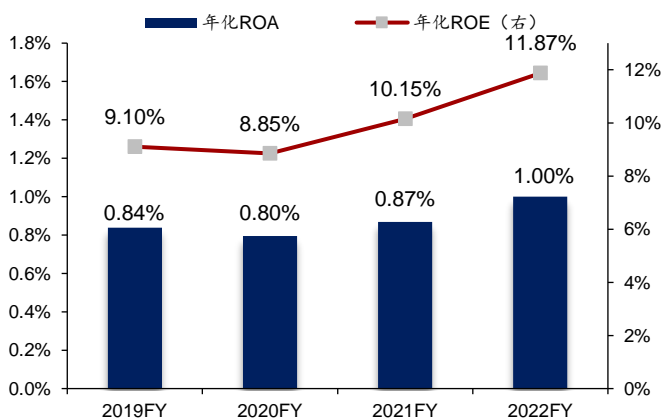
资料来源: 公司财报, 华泰研究

图表4: 不良贷款率及拨备覆盖率



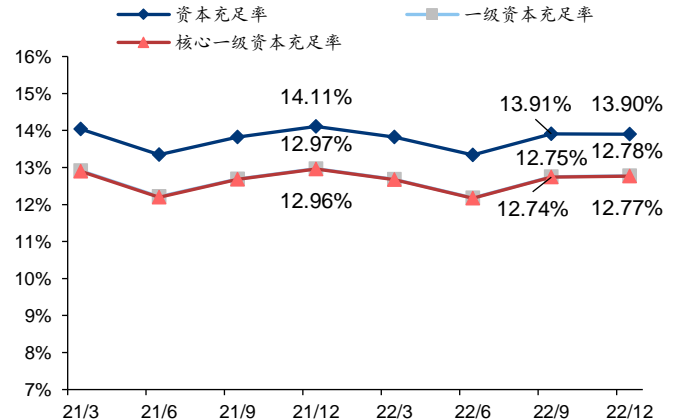
资料来源: 公司财报, 华泰研究

图表5: 年化 ROA、加权平均 ROE 变化趋势



资料来源: 公司财报, 华泰研究

图表6: 三级资本充足率



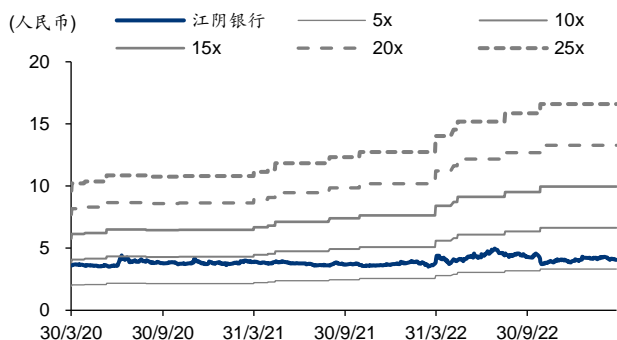
资料来源: 公司财报, 华泰研究

图表7: 可比 A 股上市银行 PB 估值 (Wind 一致预期、2023/03/27)

代码	简称	2023 年 PB 估值 (倍)
601860 CH	紫金银行	-
601128 CH	常熟银行	0.80
600908 CH	无锡银行	0.69
603323 CH	苏农银行	0.54
603323 CH	青农商行	0.54
002839 CH	张家港行	0.66
	<b>平均值</b>	<b>0.64</b>

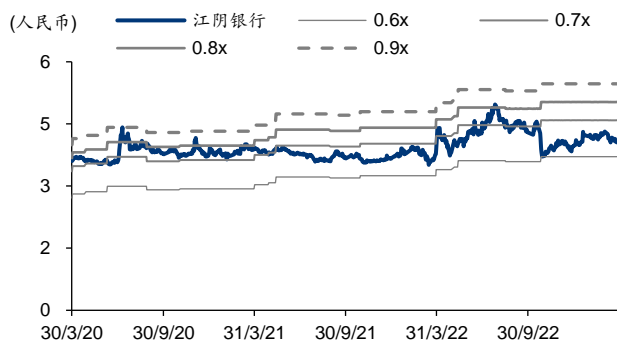
资料来源: Wind, 华泰研究

图表8: 江阴银行 PE-Bands



资料来源: Wind, 华泰研究

图表9: 江阴银行 PB-Bands



资料来源: Wind, 华泰研究

### 风险提示

- 1.经济修复力度不及预期。近期各项高频数据有所回温，但经济复苏的强度与可持续性仍有不确定性。
- 2.资产质量恶化超预期。上市银行的不良贷款率仍相对稳定，但资产质量可能因外部因素出现波动。

## 盈利预测

### 利润表

会计年度 (人民币百万)	2021	2022	2023E	2024E	2025E
营业收入	3,367	3,780	4,124	4,501	4,902
利息收入净额	2,831	3,193	3,449	3,742	4,056
手续费收入净额	138.08	92.69	101.96	112.15	121.12
总营业费用	1,166	1,195	1,289	1,386	1,476
拨备前利润	2,200	2,585	2,819	3,099	3,407
所得税费用	39.87	58.13	59.41	67.79	76.10
减值损失	854.20	896.11	839.04	839.04	870.49
归母净利润	1,274	1,616	1,902	2,170	2,436

### 资产负债表

会计年度 (人民币百万)	2021	2022	2023E	2024E	2025E
总资产	153,128	168,751	185,187	202,387	221,380
贷款净额	87,707	98,711	111,872	124,356	138,328
投资	42,563	45,050	45,766	46,401	46,788
总负债	139,962	154,336	169,260	184,750	201,831
总存款	117,447	129,835	142,691	155,740	168,831
银行间负债	17,297	16,672	15,108	16,490	17,876
权益合计	13,166	14,416	15,927	17,638	19,549

### 估值指标

会计年度	2021	2022	2023E	2024E	2025E
PE (倍)	6.91	5.44	4.63	4.05	3.61
PB (倍)	0.69	0.63	0.57	0.51	0.46
EPS (人民币)	0.59	0.74	0.88	1.00	1.12
BVPS (人民币)	5.83	6.41	7.10	7.89	8.77
每股股利 (人民币)	0.18	0.18	0.21	0.24	0.27
股息率 (%)	4.44	4.44	5.23	5.97	6.70

资料来源：公司公告、华泰研究预测

### 业绩指标

会计年度	2021	2022	2023E	2024E	2025E
增长率 (%)					
贷款	13.59	12.55	13.33	11.16	11.24
存款	11.05	10.55	9.90	9.14	8.41
利息收入净额	10.62	12.81	8.00	8.50	8.40
手续费收入净额	37.84	(32.87)	10.00	10.00	8.00
总营业费用	6.70	2.41	7.87	7.53	6.56
归母净利润	20.51	26.88	17.68	14.10	12.25
盈利能力比率 (%)					
ROA	0.85	1.00	1.06	1.11	1.14
ROE	10.13	11.84	12.65	13.04	13.20
成本收入比	33.40	30.39	30.00	29.50	28.80
营业收入结构 (%)					
净利息收入/营业收入	84.09	84.49	83.64	83.13	82.74
净手续费收入/营业收入	4.10	2.45	2.47	2.49	2.47
成本收入比	33.40	30.39	30.00	29.50	28.80
减值损失/营业收入	25.37	23.71	20.35	18.64	17.76
资产质量 (人民币百万)					
贷款减值准备	3,994	4,753	5,033	5,637	6,117
不良贷款	1,158	967.37	1,063	1,157	1,245
不良贷款率 (%)	1.32	0.98	0.95	0.93	0.90
不良贷款拨备覆盖率 (%)	330.75	470.27	473.54	487.40	491.34
贷款拨备率 (%)	4.55	4.81	4.50	4.53	4.42
信用成本 (%)	1.11	1.02	0.85	0.75	0.70
资本 (人民币百万)					
核心一级资本净额	12,992	14,245	15,426	17,136	19,047
一级资本净额	13,003	14,257	15,786	17,496	19,406
资本净额	14,150	15,507	17,369	19,152	21,132
RWA	100,267	111,539	122,403	133,772	146,326
核心一级资本充足率 (%)	12.96	12.77	12.60	12.81	13.02
一级资本充足率 (%)	12.97	12.78	12.90	13.08	13.26
资本充足率 (%)	14.11	13.90	14.02	14.20	14.38

## 免责声明

### 分析师声明

本人，沈娟、安娜，兹证明本报告所表达的观点准确地反映了分析师对标的证券或发行人的个人意见；彼以往、现在或未来并无就其研究报告所提供的具体建议或所表达的意见直接或间接收取任何报酬。

### 一般声明及披露

本报告由华泰证券股份有限公司（已具备中国证监会批准的证券投资咨询业务资格，以下简称“本公司”）制作。本报告所载资料是仅供接收人的严格保密资料。本报告仅供本公司及其客户和其关联机构使用。本公司不因接收人收到本报告而视其为客户。

本报告基于本公司认为可靠的、已公开的信息编制，但本公司及其关联机构（以下统称为“华泰”）对该等信息的准确性及完整性不作任何保证。

本报告所载的意见、评估及预测仅反映报告发布当日的观点和判断。在不同时期，华泰可能会发出与本报告所载意见、评估及预测不一致的研究报告。同时，本报告所指的证券或投资标的的价格、价值及投资收入可能会波动。以往表现并不能指引未来，未来回报并不能得到保证，并存在损失本金的可能。华泰不保证本报告所含信息保持在最新状态。华泰对本报告所含信息可在不发出通知的情形下做出修改，投资者应当自行关注相应的更新或修改。

本公司不是 FINRA 的注册会员，其研究分析师亦没有注册为 FINRA 的研究分析师/不具有 FINRA 分析师的注册资格。

华泰力求报告内容客观、公正，但本报告所载的观点、结论和建议仅供参考，不构成购买或出售所述证券的要约或招揽。该等观点、建议并未考虑到个别投资者的具体投资目的、财务状况以及特定需求，在任何时候均不构成对客户私人投资建议。投资者应当充分考虑自身特定状况，并完整理解和使用本报告内容，不应视本报告为做出投资决策的唯一因素。对依据或者使用本报告所造成的一切后果，华泰及作者均不承担任何法律责任。任何形式的分享证券投资收益或者分担证券投资损失的书面或口头承诺均为无效。

除非另行说明，本报告中所引用的关于业绩的数据代表过往表现，过往的业绩表现不应作为日后回报的预示。华泰不承诺也不保证任何预示的回报会得以实现，分析中所做的预测可能是基于相应的假设，任何假设的变化可能会显著影响所预测的回报。

华泰及作者在自身所知情的范围内，与本报告所指的证券或投资标的不存在法律禁止的利害关系。在法律许可的情况下，华泰可能会持有报告中提到的公司所发行的证券头寸并进行交易，为该公司提供投资银行、财务顾问或者金融产品等相关服务或向该公司招揽业务。

华泰的销售人员、交易人员或其他专业人士可能会依据不同假设和标准、采用不同的分析方法而口头或书面发表与本报告意见及建议不一致的市场评论和/或交易观点。华泰没有将此意见及建议向报告所有接收者进行更新的义务。华泰的资产管理部门、自营部门以及其他投资业务部门可能独立做出与本报告中的意见或建议不一致的投资决策。投资者应当考虑到华泰及/或其相关人员可能存在影响本报告观点客观性的潜在利益冲突。投资者请勿将本报告视为投资或其他决定的唯一信赖依据。有关该方面的具体披露请参照本报告尾部。

本报告并非意图发送、发布给在当地法律或监管规则下不允许向其发送、发布的机构或人员，也并非意图发送、发布给因可得到、使用本报告的行为而使华泰违反或受制于当地法律或监管规则的机构或人员。

本报告版权仅为本公司所有。未经本公司书面许可，任何机构或个人不得以翻版、复制、发表、引用或再次分发他人（无论整份或部分）等任何形式侵犯本公司版权。如征得本公司同意进行引用、刊发的，需在允许的范围内使用，并需在使用前获取独立的法律意见，以确定该引用、刊发符合当地适用法规的要求，同时注明出处为“华泰证券研究所”，且不得对本报告进行任何有悖原意的引用、删节和修改。本公司保留追究相关责任的权利。所有本报告中使用的商标、服务标记及标记均为本公司的商标、服务标记及标记。

### 中国香港

本报告由华泰证券股份有限公司制作，在香港由华泰金融控股（香港）有限公司向符合《证券及期货条例》及其附属法律规定的机构投资者和专业投资者的客户进行分发。华泰金融控股（香港）有限公司受香港证券及期货事务监察委员会监管，是华泰国际金融控股有限公司的全资子公司，后者为华泰证券股份有限公司的全资子公司。在香港获得本报告的人员若有任何有关本报告的问题，请与华泰金融控股（香港）有限公司联系。



### 香港-重要监管披露

- 华泰金融控股（香港）有限公司的雇员或其关联人士没有担任本报告中提及的公司或发行人的高级人员。
- 有关重要的披露信息，请参华泰金融控股（香港）有限公司的网页 [https://www.htsc.com.hk/stock\\_disclosure](https://www.htsc.com.hk/stock_disclosure) 其他信息请参见下方 “美国-重要监管披露”。

### 美国

在美国本报告由华泰证券（美国）有限公司向符合美国监管规定的机构投资者进行发表与分发。华泰证券（美国）有限公司是美国注册经纪商和美国金融业监管局（FINRA）的注册会员。对于其在美国分发的研究报告，华泰证券（美国）有限公司根据《1934年证券交易法》（修订版）第15a-6条规定以及美国证券交易委员会人员解释，对本研究报告内容负责。华泰证券（美国）有限公司联营公司的分析师不具有美国金融监管（FINRA）分析师的注册资格，可能不属于华泰证券（美国）有限公司的关联人员，因此可能不受FINRA关于分析师与标的公司沟通、公开露面和所持交易证券的限制。华泰证券（美国）有限公司是华泰国际金融控股有限公司的全资子公司，后者为华泰证券股份有限公司的全资子公司。任何直接从华泰证券（美国）有限公司收到此报告并希望就本报告所述任何证券进行交易的人士，应通过华泰证券（美国）有限公司进行交易。

### 美国-重要监管披露

- 分析师沈娟、安娜本人及相关人士并不担任本报告所提及的标的证券或发行人的高级人员、董事或顾问。分析师及相关人士与本报告所提及的标的证券或发行人并无任何相关财务利益。本披露中所提及的“相关人士”包括FINRA定义下分析师的家庭成员。分析师根据华泰证券的整体收入和盈利能力获得薪酬，包括源自公司投资银行业务的收入。
- 华泰证券股份有限公司、其子公司和/或其联营公司，及/或不时会以自身或代理形式向客户出售及购买华泰证券研究所覆盖公司的证券/衍生工具，包括股票及债券（包括衍生品）华泰证券研究所覆盖公司的证券/衍生工具，包括股票及债券（包括衍生品）。
- 华泰证券股份有限公司、其子公司和/或其联营公司，及/或其高级管理层、董事和雇员可能会持有本报告中所提到的任何证券（或任何相关投资）头寸，并可能不时进行增持或减持该证券（或投资）。因此，投资者应该意识到可能存在利益冲突。

### 评级说明

投资评级基于分析师对报告发布日后6至12个月内行业或公司回报潜力（含此期间的股息回报）相对基准表现的预期（A股市场基准为沪深300指数，香港市场基准为恒生指数，美国市场基准为标普500指数），具体如下：

#### 行业评级

- 增持：** 预计行业股票指数超越基准  
**中性：** 预计行业股票指数基本与基准持平  
**减持：** 预计行业股票指数明显弱于基准

#### 公司评级

- 买入：** 预计股价超越基准15%以上  
**增持：** 预计股价超越基准5%~15%  
**持有：** 预计股价相对基准波动在-15%~5%之间  
**卖出：** 预计股价弱于基准15%以上  
**暂停评级：** 已暂停评级、目标价及预测，以遵守适用法规及/或公司政策  
**无评级：** 股票不在常规研究覆盖范围内。投资者不应期待华泰提供该等证券及/或公司相关的持续或补充信息



**法律实体披露**

**中国:** 华泰证券股份有限公司具有中国证监会核准的“证券投资咨询”业务资格, 经营许可证编号为: 91320000704041011J

**香港:** 华泰金融控股(香港)有限公司具有香港证监会核准的“就证券提供意见”业务资格, 经营许可证编号为: AOK809

**美国:** 华泰证券(美国)有限公司为美国金融业监管局(FINRA)成员, 具有在美国开展经纪交易商业业务的资格, 经营业务许可编号为: CRD#:298809/SEC#:8-70231

**华泰证券股份有限公司**

**南京**

南京市建邺区江东中路228号华泰证券广场1号楼/邮政编码: 210019

电话: 86 25 83389999/传真: 86 25 83387521

电子邮件: ht-rd@htsc.com

**深圳**

深圳市福田区益田路5999号基金大厦10楼/邮政编码: 518017

电话: 86 755 82493932/传真: 86 755 82492062

电子邮件: ht-rd@htsc.com

**北京**

北京市西城区太平桥大街丰盛胡同28号太平洋保险大厦A座18层/

邮政编码: 100032

电话: 86 10 63211166/传真: 86 10 63211275

电子邮件: ht-rd@htsc.com

**上海**

上海市浦东新区东方路18号保利广场E栋23楼/邮政编码: 200120

电话: 86 21 28972098/传真: 86 21 28972068

电子邮件: ht-rd@htsc.com

**华泰金融控股(香港)有限公司**

香港中环皇后大道中99号中环中心58楼5808-12室

电话: +852-3658-6000/传真: +852-2169-0770

电子邮件: research@htsc.com

<http://www.htsc.com.hk>

**华泰证券(美国)有限公司**

美国纽约公园大道280号21楼东(纽约10017)

电话: +212-763-8160/传真: +917-725-9702

电子邮件: Huatai@htsc-us.com

<http://www.htsc-us.com>

©版权所有2023年华泰证券股份有限公司